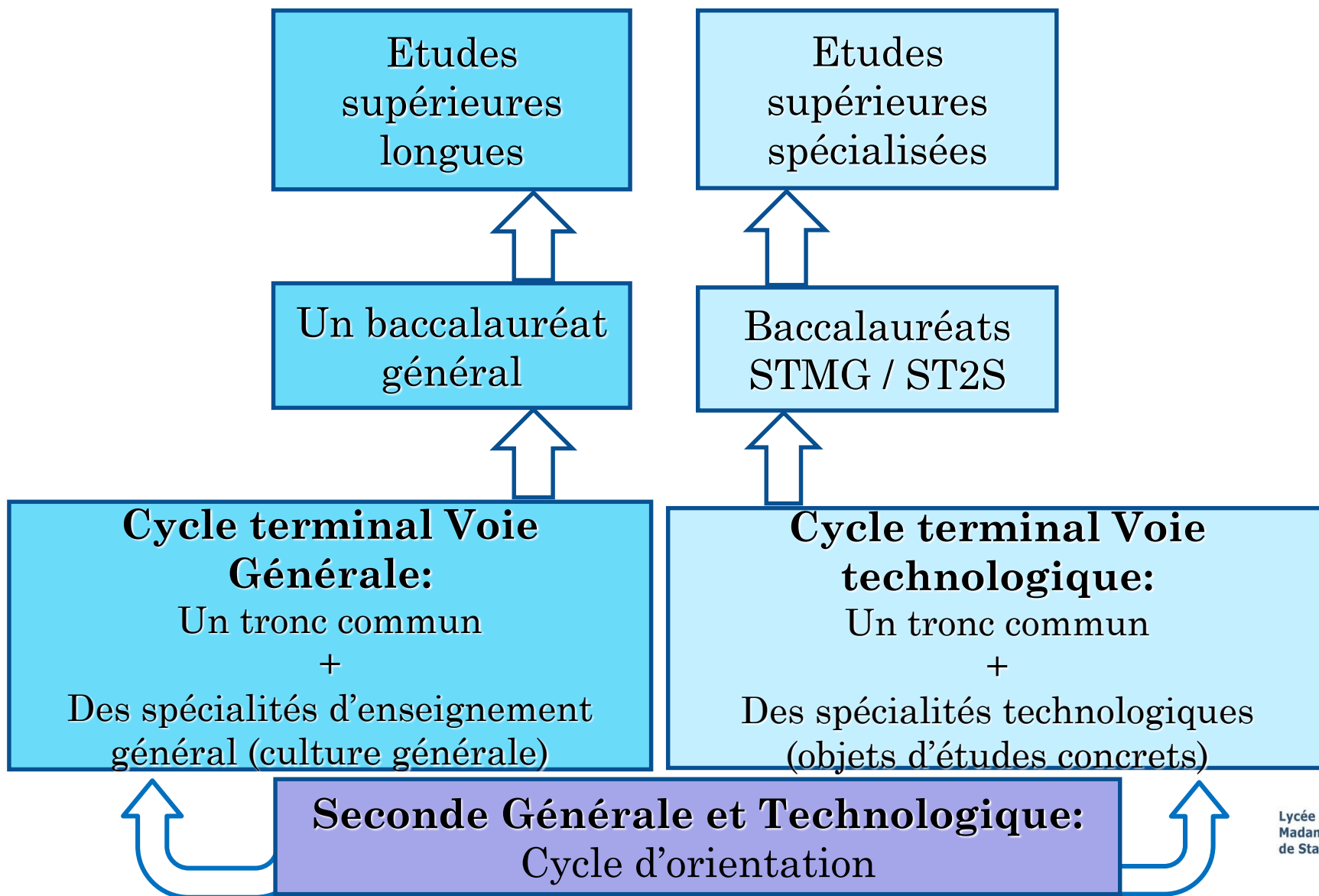


# ENTREE EN SECONDE AU LYCEE MME DE STAEL

***RENTREE 2026***



# Les VOIES Générales et Technologiques...



# La réforme du lycée de 2021: **Amener les élèves à *choisir*** **le parcours dans lequel ils vont *réussir*** **en fonction de leurs *compétences* et de leurs *goûts***

*Accompagner les  
élèves dans  
l'élaboration de  
leur projet  
d'orientation*



*Être mieux formé pour mieux réussir son parcours*

Les lycéens bénéficient d'enseignements communs à tous :  
savoirs fondamentaux et compétences transversales

Les lycéens choisissent des enseignements de spécialité  
pour approfondir leurs connaissances dans leurs domaines  
de prédilection et affiner leur projet

Les lycéens peuvent choisir des enseignements optionnels



*Un baccalauréat rénové*

40% de l'évaluation en contrôle continu

60% en épreuves finales (Français + Mathématiques+Philosophie  
+ enseignements de spécialité + Oral final)

## La classe de **SECONDE** Générale et Technologique

*Au lycée général et technologique, la classe de seconde est commune à tous les élèves.*

Au cours de l'année de seconde, chaque élève réfléchit à la suite de son parcours vers la voie générale ou la voie technologique.

Tronc commun Identique pour tous les élèves	26h30
Français	4h00
Histoire-Géographie	3h00
LVA + LVB (enveloppe globalisée)	5h30
Sciences économiques et sociales	1h30
Mathématiques	4h00
Physique-Chimie	3h00
Sciences de la Vie et de la Terre	1h30
Sciences numériques et technologie	1h30
Enseignement moral et civique	18h / an
Education Physique et Sportive	2h00

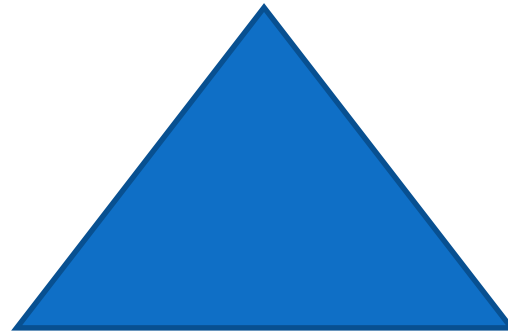
Enseignements optionnels 1 au choix—Engage sur l'année	
Latin	3h00
Management et Gestion	1h30
Santé et social	1h30
Euro	2h00

# Je suis élève de seconde :

## Quelle voie et quelles spécialités choisir ?

Quelles sont mes envies ?

Mes résultats  
Mes points forts  
Mes compétences



Quelles sont les  
poursuites d'études  
envisageables selon les  
attendus du supérieurs ?



Toutes les voies sont exigeantes  
Toutes les voies permettent de réussir



Choisir de manière concertée et éclairée

# Les conseils et les pièges à éviter...

## Conseils :

- Suivre les recommandations du conseil de classe de troisième
- Organiser et optimiser son travail personnel (CDI, étude, travail de groupe)
- S'informer sur son orientation et construire son parcours par étapes
- Choisir une voie ou des spécialités par goût réel

## Les pièges à éviter :

- Sous-estimer la charge de travail qui s'accroît entre la 3<sup>ème</sup> et la 2<sup>nde</sup>
- Sous-estimer les débouchés d'études de la voie technologique
- Choisir une spécialité (ou la conserver) malgré la réserve du conseil de classe
- Sous-estimer l'engagement nécessaire dans les options



# Les filières technologiques



## La série STSS : les poursuites d'études

- **dans le domaine social (diplômes d'Etat, BTS, BUT):** Educateur spécialisé, Educateur de jeunes enfants, Conseiller en économie sociale et familiale...
- **dans le domaine de la santé (diplômes d'Etat, BTS, BUT, licences et masters du secteur de la santé):** Infirmier, Manipulateur radio, Pédicure-podologue, Diététicien, Analyste de biologie médicale, ...

## La série STMG : les poursuites d'études

- **dans des filières courtes (BTS, BUT):** 66% des bacheliers dans les domaines suivants : gestion, commerce, communication, informatique, juridique, tourisme, banque et assurance, logistique...
- **dans des filières longues :**
  - ❖ Expertise comptable (DCG, DSCG, DEC)
  - ❖ Ecoles spécialisées dans le domaine de la gestion et du management (avec ou sans CPGE)
  - ❖ Licences et Masters en Economie & Gestion



# Les filières technologiques

Tronc commun	1 <sup>ère</sup>	Tles
Français	3h00	
Philosophie		2h00
Histoire-Géographie	1h30	1h30
LVA + LVB (enveloppe globalisée)	4h00	4h00
Mathématiques	3h00	3h00
Enseignement moral et civique	18h / an	18h / an
Education Physique et Sportive	2h00	2h00





Enseignements de spécialité en STSS	1 <sup>ère</sup>	Tles
Physique-Chimie (domaine de la santé)	3h00	
Biologie et Physiopathologie humaines	5h00	
Chimie, Biologie et Physiopathologie humaine		8h00
Sciences et Techniques sanitaires et sociales	7h00	8h00

### ➤ Biologie Physiopathologie humaine

- ❖ L'organisation du corps humain et son fonctionnement
- ❖ Les techniques d'observation et d'imagerie médicale
- ❖ Les pathologies



Plan **GRAND-FROID**   
**Protégez-vous | Aidez-nous**

Appeler gratuitement le **115**  
 Si vous trouvez un sans abri



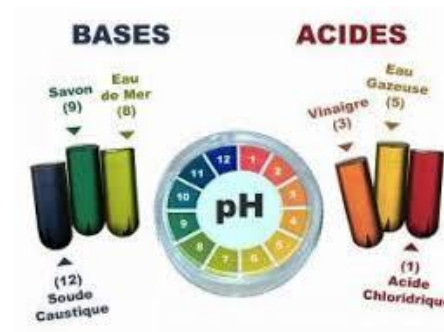
[www.plangrandfroid.gouv.fr](http://www.plangrandfroid.gouv.fr)

### ➤ Sciences et techniques sanitaires et sociales

- ❖ L'état de santé et le bien-être de la population
- ❖ Les politiques sociales et de santé publique
- ❖ Les dispositifs et les institutions

### ➤ Physique Chimie pour la santé

- ❖ Les molécules et les constituants du vivant
- ❖ L'électricité au quotidien
- ❖ La sécurité des produits



Lycée  
 Madame  
 de Staël



Enseignements de spécialité en STMG	1 <sup>ère</sup>	Tles
Sciences de Gestion et Numérique	7h00	
Management	4h00	
Droit et économie	4h00	6h00
Mercatique ou Gestion-Finance		10h00



➤ Des enseignements centrés sur le **management** et les **sciences de gestion** qui mettent en œuvre :

- ❖ Une démarche technologique spécifique basée sur l'observation, l'analyse et l'interprétation de situations concrètes empruntées à des organisations
- ❖ La mise en place d'expérimentations et d'actions finalisées avant la conceptualisation
- ❖ Les technologies de l'information et de la communication

➤ **En Première** : des enseignements (sciences de gestion, management, économie-droit) qui permettent de comprendre le fonctionnement des organisations et de les situer dans leur environnement économique, juridique et social

➤ **En terminale** : choix entre 2 spécialités au lycée qui permettent d'approfondir dans un champ disciplinaire les sciences de gestion et le management étudiés en première :

❖ **Gestion finance** : axée sur le fonctionnement financier et comptable des entreprises

❖ **Mercatique** : axée sur l'activité commerciale des entreprises



# Le cursus général



## Les poursuites d'études

- **L'université** : économie et gestion, droit, sciences, médecine, histoire, lettres, langues...
- **Les grandes écoles (avec ou sans CPGE)** : mécanique, électronique, chimie, commerce, management...
- **Les écoles spécialisées**: architecture, sciences po., kinésithérapie ...



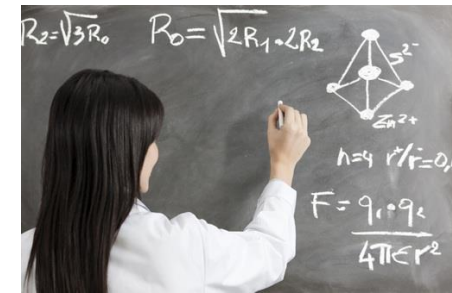
# Le cursus général

Tronc commun	1 <sup>ère</sup>	Tles
Français	4h00	
Philosophie		4h00
Histoire-Géographie	3h00	3h00
LVA + LVB (enveloppe globalisée)	4h30	4h00
Enseignement scientifique	2h00	2h00
Enseignement moral et civique	18h / an	18h / an
Education Physique et Sportive	2h00	2h00

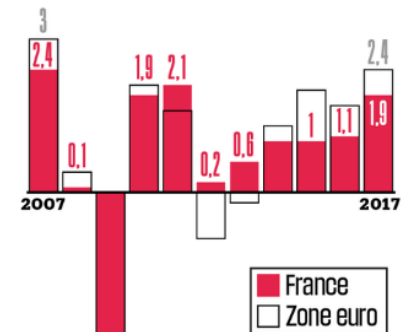


# Les enseignements de spécialité

- « **Spécialité** » = on devient spécialiste du domaine choisi
  - ❖ Les attendus techniques des disciplines sont élevés
  - ❖ Le volume horaire est important : 4h00 x 3 spécialités en Première ; 6h00 x 2 spécialités en terminales
  - ❖ Le poids des enseignements de spécialité est déterminant (40% des coefficients des épreuves finales)
- **Des parcours individualisés**
  - ❖ Diversité des choix : 32 combinaisons (rentrée 2022)
  - ❖ Les options facultatives (DGEMC, maths complémentaires, maths expertes, latin, classe euro anglais ou espagnol)



**Produit intérieur brut**  
Variation annuelle, en %



## Enseignements de spécialité au lycée Mme De Staël

Langue, Littérature et Culture étrangère - Anglais

Humanités, Littérature et Philosophie

Histoire-Géographie, Géopolitique et Sciences politiques

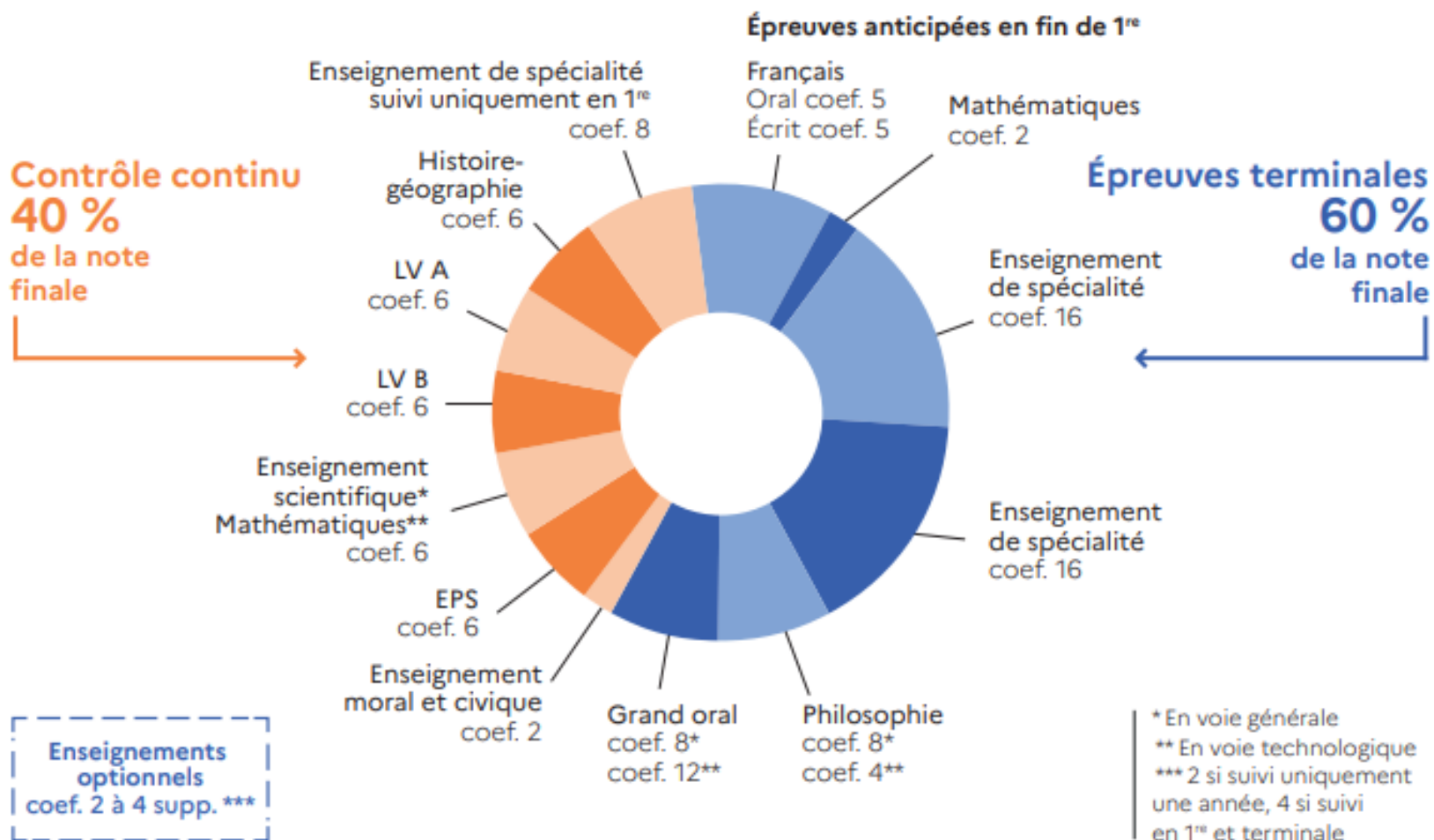
Sciences économiques et sociales

Mathématiques

Physique-Chimie

Sciences de la Vie et de la Terre

# LA RÉPARTITION DE LA NOTE FINALE AU BACCALAURÉAT





# Informations complémentaires:

## ➤ Instances, clubs, associations :

- ❖ Instances : CVL, CESCE...
- ❖ MDL, association sportive...
- ❖ Club énergie positive( en lien avec les éco-délégués), club théâtre...

# Informations complémentaires:

➤ PORTES OUVERTES du Lycée:  
**Samedi 21 mars de 9h à 12h**

➤ Le site internet :  
<https://madame-de-stael.ent.auvergnerhonealpes.fr/>